



Wi series™

RIC (słuchawka w kanale)

PODRĘCZNIK UŻYTKOWNIKA

Wprowadzenie

Funkcje, sterowanie i identyfikacja	2
---	---

Przygotowanie

Baterie	4
---------------	---

Wskaźniki baterii.....	6
------------------------	---

Zakładanie i zdejmowanie

Wkładki douszne Instant Fit lub indywidualne wkładki Eartip.....	8
--	---

Obsługa

Włączenie i wyłączenie.....	10
-----------------------------	----

Przycisk zmiany programu.....	11
-------------------------------	----

Ustawienia kierunkowości	12
--------------------------------	----

Korzystanie z telefonu	12
------------------------------	----

Aksesoria

Aksesoria bezprzewodowe	14
-------------------------------	----

Konserwacja i obsługa techniczna

Konserwacja aparatu.....	15
--------------------------	----

Przeglądy i naprawy.....	17
--------------------------	----

Wskazówki dla poprawy komunikacji

Dla Ciebie	18
------------------	----

Dla Twojej rodziny i przyjaciół	19
---------------------------------------	----

Informacje dotyczące bezpieczeństwa

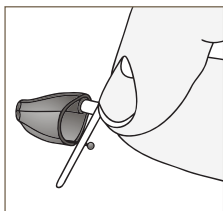
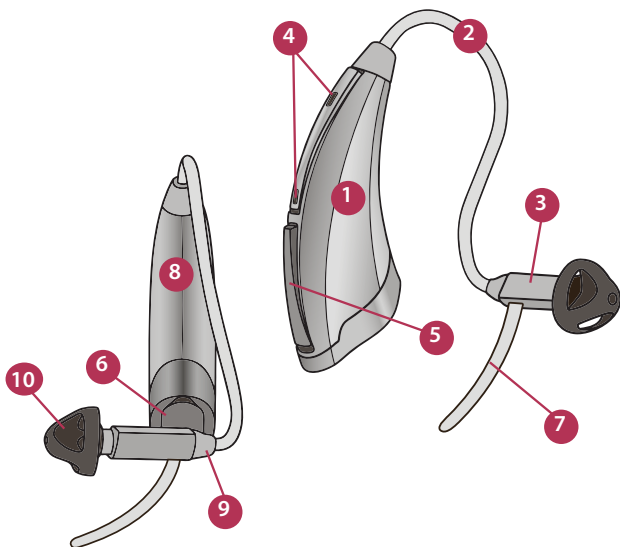
Wprowadzenie

Twój aparat słuchowy jest wyposażony w funkcje łączności bezprzewodowej z drugim aparatem słuchowym. Jej ustawienia mogą zostać dostosowane do Twoich potrzeb przez protetyka słuchu.

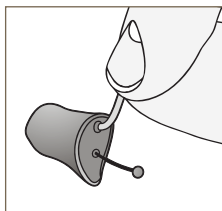
Funkcje, sterowanie i identyfikacja

Twój aparat słuchowy składa się z następujących części i elementów sterowania:

1. Aparat słuchowy
2. Przewód
3. Słuchawka
4. Mikrofony (lub mikrofony)
5. Przycisk wielofunkcyjny
6. Komora baterii z funkcją włączania i wyłączenia; numer seryjny
7. Pręcik mocujący
8. Położenie nazwy producenta i modelu
9. Wskaźnik strony lewa/prawa
10. Wkładka douszna Instant Fit
11. Wkładka indywidualna (opcja)
12. Wkładka indywidualna RIC Custom Power (opcja)



11



12

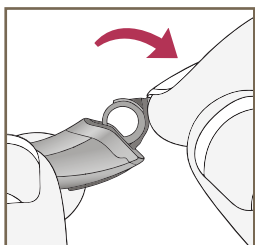
Przygotowanie

Baterie

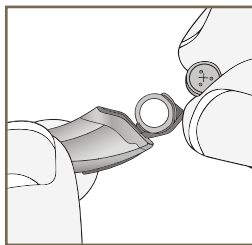
Aparat zasilany jest przez baterię cynkowo-powietrzną. Rozmiar baterii jest zakodowany za pomocą brązowego (312) koloru kodowego na opakowaniu.

Zakładanie i wymiana baterii

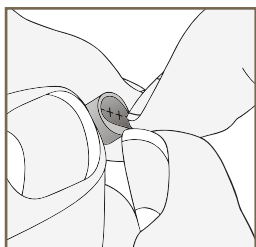
1. Otwórz pokrywę komory baterii, podważając ją paznokciem.
2. Ostrożnie uchyl pokrywę i wyjmij baterię.
3. Zdejmij folię zabezpieczającą z nowej baterii.
4. Załóż baterię tak, by jej biegun dodatni (płaska strona) znalazł się po stronie oznaczonej na pokrywie komory znakiem „+”.
5. Zamknij pokrywę komory baterii.



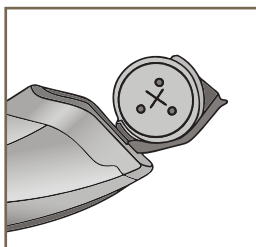
1



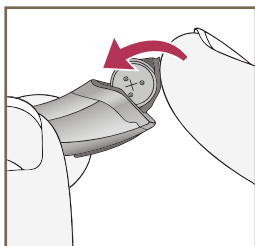
2



3



4



5

Przygotowanie

Sygnal ostrzegawczy wyczerpania baterii

W przypadku, gdy napięcie baterii znacznie zmaleje, aparat wyemituje sygnał ostrzegawczy. Aparat będzie jeszcze pracował około 5 minut*, o ile nie wymienisz baterii. Tuż przed przerwaniem pracy z powodu wyczerpania baterii aparat wyemituje sygnał ostrzegawczy trwający dwie sekundy.

** Rzeczywisty czas pomiędzy emisją sygnału ostrzegawczego o wyczerpaniu baterii, a wyłączeniem się aparatu zależy od poziomu hałasu w otoczeniu i marki użytej baterii.*

Wskazówki

- NIGDY NIE ZAMYKAJ KOMORY BATERII NA SIŁĘ, może to bowiem doprowadzić do poważnego uszkodzenia aparatu. Jeśli pokrywa komory nie chce się zamknąć, to bateria założona jest nieprawidłowo.
- Nie otwieraj pokrywy baterii zbyt szeroko, może to bowiem spowodować jej uszkodzenie.
- Zużyte baterie wyrzucaj niezwłocznie do właściwych pojemników, zgodnie z przepisami o ochronie środowiska.
- Baterie różnią się wielkością i pojemnością. W razie wątpliwości, czy stosujesz baterie o właściwej wielkości i pojemności, zasięgnij porady swojego protetyka słuchu.



Ostrzeżenia

W razie połknięcia baterie stanowią zagrożenie dla zdrowia. W celu zabezpieczenia się przed ich przypadkowym połknięciem, stosuj się do poniższych wskazówek:



Przechowuj poza zasięgiem dzieci i zwierząt



Sprawdzaj leki przed ich przyjęciem – baterie łatwo pomylić z tabletkami



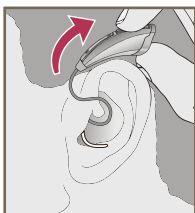
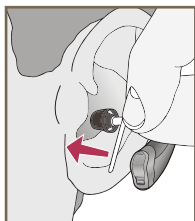
Nigdy nie wkładaj baterii do ust, by ich niechący nie połknął.

Zakładanie i zdejmowanie aparatu

Zakładanie i zdejmowanie aparatu

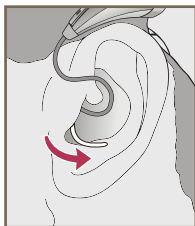
W celu założenia wkładki Instant Fit lub indywidualnej wkładki dousznej:

1. Przytrzymując między kciukiem i palcem wskazującym przewód przy jego zagięciu w okolicy słuchawki, delikatnie wprowadź słuchawkę do przewodu słuchowego.
2. Załóż aparat słuchowy za małżowinę uszną bez użycia siły.
3. Ułóż pręcik mocujący wewnątrz muszli małżowiny usznej.



W celu zdjęcia wkładki Instant Fit lub indywidualnej wkładki dousznej:

1. Wyjmij pręcik mocujący z muszli małżowiny usznej.
2. Zdejmij aparat słuchowy zza małżowiny.
3. Przytrzymując słuchawkę między kciukiem i palcem wskazującym delikatnie wyjmij ją z przewodu słuchowego.



Nie zdejmuj aparatu pociągając za jego obudowę, może to bowiem spowodować uszkodzenie połączenia ze słuchawką.



Pomocne wskazówki

- Obecność przedmiotów w przewodzie słuchowym może sprzyjać niewielkim podrażnieniom i stanom zapalnym. W takich przypadkach należy skontaktować się ze swoim protetykiem słuchu.
- W przypadku pojawienia się rzeczywistej reakcji uczuleniowej konieczna może być zmiana rodzaju tworzywa wkładki dousznej; w tym celu należy skontaktować się ze swoim protetykiem słuchu.
- Pojawienie się obfitej wydzieliny z ucha, nadmiaru woskowiny czy innych nietypowych objawów wymaga niezwłocznego zasięgnięcia porady lekarskiej.

Włączanie i wyłączanie

Włączanie: Załóż baterię i całkowicie zamknij pokrywę komory baterii.

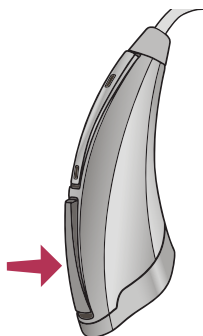
Wyłączanie: Otwórz całkowicie pokrywę komory baterii.

Twój aparat słuchowy jest wyposażony w funkcję Power-On delay. Funkcja Power-On delay powoduje kilkusekundową zwłokę w uruchomieniu urządzenia po jego włączeniu. Dzięki temu możesz założyć aparat, zanim zacznie on wzmacniać dźwięki z otoczenia. Możesz usłyszeć serię sygnałów ostrzegawczych, informujących Cię, że urządzenie jest w pełni uruchomione.

Przycisk zmiany programu

Protetyk może zapisać ustawienia poszczególnych programów zgodnie z Twoimi preferencjami. Dostęp do tych programów jest zapewniony poprzez przycisk zmiany programu.

Protetyk może także zaprogramować działanie przycisku jako regulatora głośności aparatu.



Ustawienia kierunkowości

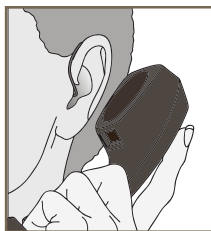
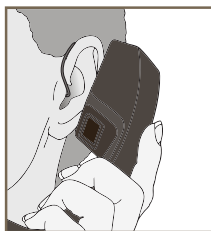
Twój aparat słuchowy jest wyposażony w mikrofony kierunkowe, które ułatwiają rozumienie mowy w hałaśliwym otoczeniu.

Korzystanie z telefonu

Twój aparat słuchowy posiada funkcję dostosowania do rozmowy telefonicznej, ułatwiającą wygodne korzystanie z telefonu bez konieczności zdejmowania aparatu.

Ogólne wskazówki dotyczące korzystania z telefonu

Niektóre aparaty pracują najlepiej, kiedy słuchawka jest trzymana blisko, ale nie przykrywa całkowicie małżowiny. W przypadku, gdy podczas rozmowy słyszalne są gwizdy (sprzężenia zwrotne), należy odchylić słuchawkę pod pewnym kątem tak, by gwizdy ustały. Odpowiednich instrukcji udzieli Państwu protetyk słuchu.



ZASTRZEŻENIE – niektórzy użytkownicy aparatów słuchowych donoszą o pojawianiu się w nich gwizdów podczas korzystania z telefonów komórkowych, co wskazuje na niezgodność telefonu i aparatu. Zgodnie z normą ANSI C63.19 (ANSI C63.19-2006 Narodowe Amerykańskie Metody Badania Zgodności Pomiędzy Bezprzewodowymi Urządzeniami Telekomunikacyjnymi i Aparatami Słuchowymi), zgodność konkretnego aparatu słuchowego i telefonu komórkowego może być przewidziana poprzez dodanie ratingu odporności aparatu słuchowego do ratingu emisji telefonu komórkowego. Na przykład suma ratingu aparatu słuchowego równego 2 (M2) i telefonu równego 3 (M3) wynosi 5. W każdym przypadku, gdy suma ta wynosi co najmniej 5, można przewidywać zdolność do „normalnego użytkowania”, zaś gdy wynosi 6 lub więcej, można przewidywać „doskonałą wydajność” wzajemnej współpracy urządzeń.

Odporność opisywanego aparatu słuchowego wynosi co najmniej M2 / T2. Pomiary wydajności sprzętu, kategorie i system klasyfikacji są przedstawione w oparciu o najlepszą dostępną wiedzę, ale nie można zagwarantować satysfakcji wszystkich użytkowników.

UWAGA: Wydajność poszczególnych egzemplarzy aparatów słuchowych może różnić się przy współpracy z poszczególnymi telefonami komórkowymi. Dlatego użytkownik powinien wypróbować współdziałanie aparatu słuchowego ze swoim telefonem, albo, jeśli nabywa nowy telefon, wypróbować skuteczność jego współpracy z posiadanym aparatem słuchowym przed zakupem. W celu uzyskania dodatkowych wskazówek należy poprosić dostawcę telefonów komórkowych o broszurę zatytułowaną „Zgodność aparatów słuchowych z cyfrowymi bezprzewodowymi telefonami komórkowymi”.

Aksesoria

Aksesoria bezprzewodowe

Dostępnych jest szereg akcesoriów bezprzewodowych, umożliwiających sterowanie i maksymalne wykorzystanie potencjału Twoich aparatów słuchowych. Są to piloty bezprzewodowe oraz urządzenia służące do bezprzewodowego łączenia z Twoimi urządzeniami medialnymi w celu przesyłania dźwięku bezpośrednio na aparaty słuchowe. Więcej informacji i porady dotyczące stosowania akcesoriów bezprzewodowych można uzyskać od protetyka słuchu.

Konserwacja aparatu

Staraj się utrzymywać aparat słuchowy przez cały czas w jak najlepszej czystości. Ciepło, wilgoć i kontakt z obcymi substancjami mogą pogarszać skuteczność jego działania.

- Do usuwania zanieczyszczeń z okolic przełączników, mikrofonu i komory baterii używaj miękkiej szczoteczki lub ściereczki
- Regularnie kontroluj stan wkładek dousznych, słuchawki i osłony przed woskowiną
- Do czyszczenia aparatu nie stosuj nigdy wody, rozpuszczalników, płynów czyszczących ani tłuszczów.

Dalsze informacje dotyczące konserwacji aparatu i dodatkowych procedur obsługi technicznej można uzyskać od protetyka słuchu.

Użyteczne wskazówki

- W czasie, gdy nie używasz aparatu, pozostaw go z otwartą komorą baterii, w celu umożliwienia odparowania wilgoci.
- W czasie, gdy aparat nie jest używany, należy z niego wyjąć baterię i przechowywać go w dołączonym do zestawu pojemniku:
 - w suchym i bezpiecznym miejscu
 - bez narażania na bezpośrednie działanie światła słonecznego i ekstremalnych temperatur
 - w miejscu łatwym dla Ciebie do odnalezienia
 - w miejscu niedostępnym dla dzieci i zwierząt.
- Nie rozbieraj aparatu i nie wprowadzaj do jego wnętrza narzędzi czyszczących.

Przeglądy i naprawy

Jeżeli z jakiejś przyczyny aparat słuchowy nie pracuje prawidłowo NIE próbuj samodzielnie go naprawiać. Próba samodzielnej naprawy aparatu może skutkować nie tylko utratą gwarancji i ewentualnego ubezpieczenia, ale także dalszym jego uszkodzeniem.

W przypadku, gdy urządzenie zawiodło lub działa nieprawidłowo, spróbuj zastosować następujące środki zaradcze:

1. Wymień baterię
2. Wyczyść lub wymień ochronę przed woskowiną
3. Wyczyść szczoteczką mikrofon i słuchawkę.

Jeśli problem nie został usunięty, skontaktuj się ze swoim protetykiem słuchu. Wiele typowych problemów może zostać rozwiązanych bezpośrednio przez protetyka czy poradnię leczenia słuchu.

Wskazówki dla poprawy komunikacji

Protetyk słuchu zaleci właściwy plan postępowania, pomocny w adaptacji do Twojego nowego aparatu słuchowego. Weźmie przy tym pod uwagę praktykę, czas i cierpliwość niezbędne do uzyskania adaptacji Twojego mózgu do dźwięków o nowym charakterze, emitowanych przez aparat słuchowy. Słuch jest zaledwie częścią dostępnych dla nas możliwości przekazywania myśli, idei i emocji. Czytanie z ruchu warg, mimiki i gestykulacji mogą wspomagać proces uczenia i uzupełniać to, czego nie zdoła uzyskać samo tylko wzmocnienie dźwięków.

Zapoznaj się z następującymi prostymi wskazówkami wspomagającymi skuteczność porozumiewania się:

Dla Ciebie

- Przybliż się i patrz na rozmówcę
- Siadaj naprzeciw rozmówcy w cichym pomieszczeniu
- Wypróbuj różne miejsca, by uzyskać najlepsze warunki akustyczne
- Ogranicz do minimum czynniki rozprasające
- Dźwięki z otoczenia mogą z początku przeszkadzać, pamiętaj jednak, że przez jakiś czas w ogóle ich nie słyszałeś
- Pomóż innym zrozumieć, czego potrzebujesz. Pamiętaj, że ludzie nie widzą Twego ubytku słuchu
- Przyjmuj realistyczne oczekiwania względem tego, co Twój aparat słuchowy może dokonać, a czego nie.

Dla Twojej rodziny i przyjaciół

Rodzina i przyjaciele także są dotknięci Twoim ubytkiem słuchu. Wymagaj od nich, aby:

- Zwracali Twoją uwagę zanim zaczną mówić
- Patrzyli na Ciebie lub siadali naprzeciwko w cichym pomieszczeniu
- Mówili wyraźnie i z normalną szybkością i głośnością. Krzyk tak naprawdę czyni zrozumienie trudniejszym.
- Raczej powtarzali tę samą treść innymi słowami, niż powtarzali te same słowa. Myśl wypowiedziana za pomocą innych słów może być łatwiejsza do zrozumienia.
- Minimalizowali czynniki rozpraszające podczas mówienia.

Informacje dotyczące bezpieczeństwa

Informacje dotyczące bezpieczeństwa

Twój aparat słuchowy skonstruowano tak, by spełniał wymogi najbardziej wymagających norm dotyczących odporności na zakłócenia i zgodności elektromagnetycznej. Jednak nie można wykluczyć pojawienia się zakłóceń powodowanych przez niepożądane zjawiska elektryczne w sieciach energetycznych, urządzenia do wykrywania metali na lotniskach, pola elektromagnetyczne emitowane przez urządzenia medyczne, sygnały radiowe i wyładowania elektrostatyczne.

Jeśli korzystasz z innych przenośnych lub wszczepianych urządzeń medycznych, np. defibrylatora czy stymulatora serca, i obawiasz się możliwości wzajemnego zakłócania się tych urządzeń i aparatu słuchowego, skontaktuj się z lekarzem lub producentem urządzeń medycznych w celu uzyskania stosownych informacji.

Przed badaniem za pomocą rezonansu magnetycznego (MRI, NMR) należy zdjąć aparat słuchowy.

Aparat słuchowy został zaliczony do urządzeń Typu B zgodnie z normą IEC 60601-1 dotyczącą urządzeń medycznych.

Informacje dotyczące bezpieczeństwa

Aparat słuchowy należy przechowywać w temperaturach w zakresie -40°C do $+60^{\circ}\text{C}$ przy wilgotności względnej w zakresie 10–95%.

Aparat słuchowy został zaprojektowany tak, by działać prawidłowo w zakresie temperatur przekraczającym zakres temperatur komfortowych dla użytkownika – od silnego mrozu do 50°C .

Korzystanie w samolotach

Funkcje łączności bezprzewodowej wykorzystywane w Twoim aparacie słuchowym nie powinny być włączane podczas podróży samolotem, chyba że zezwoli na to personel pokładowy. Protetyk słuchu może ustawić specjalny program umożliwiający działanie aparatu bez wykorzystania tych funkcji.

Korzystanie z aparatu w innych krajach

Twój aparat słuchowy uzyskał aprobatę techniczną do pracy z wykorzystaniem częstotliwości radiowych zgodnie z przepisami obowiązującymi w Twoim kraju lub regionie, jednak może być niezgodny z przepisami obowiązującymi w innych krajach. Podczas podróży międzynarodowych należy brać pod uwagę możliwość wystąpienia zakłóceń pracy aparatu z powodu oddziaływania innych urządzeń.



Experience more.™

Światowy producent urządzeń do wspomagania i ochrony słuchu,
z siedzibą w Eden Prairie, Minnesota, USA

STARKEY LABORATORIES POLAND Sp. z o.o.

ul. Wirażowa 119, 02-145 Warszawa

tel. 22 878 00 37, 22 878 00 38

www.starkey.com • www.starkey.com.pl • www.starkeypro.com

e-mail: starkey@starkey.com.pl