



SOUNDLens™

S series™ **iQ**

IIC (głęboko wewnątrzkanałowy)

Spis treści

Informacje ogólne

Funkcje, sterowanie i identyfikacja	3
---	---

Przygotowanie

Baterie.	4
Wskaźniki baterii.	6
Zakładanie i zdejmowanie	7

Obsługa

Włączanie i wyłączanie.	10
Ustawienia programów	11
Funkcja Sterowanie T2 (za pomocą wybierania tonowego)	12
Rozwiązywanie problemów	13
Korzystanie z telefonu	14
Funkcja przypominania	17
Zestawienie konfiguracji programów i ustawień.	18
Konserwacja aparatu	19

Obsługa techniczna

Obsługa techniczna i naprawy	21
Rozwiązywanie problemów	21

Wskazówki dla poprawy komunikacji

Dla Ciebie	22
Dla Twojej rodziny i przyjaciół	23

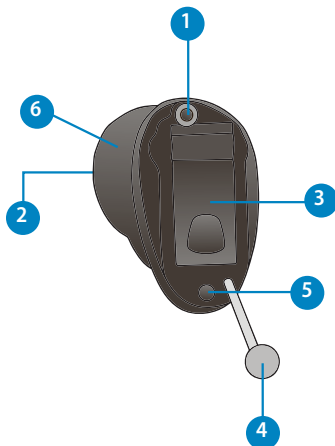
Funkcje, sterowanie i identyfikacja

Mechanizmy sterowania Twojego aparatu słuchowego obejmują:

1. Otwór mikrofonu
2. Otwór głośnika (słuchawki)
3. Komora baterii (włączanie i wyłączanie aparatu)
4. Uchwyt do wyjmowania
5. Wentylacja (opcjonalnie)

Swój aparat słuchowy możesz zidentyfikwać za pomocą białej litery „R” (ucho prawe) lub „L” (ucho lewe) oraz numeru seryjnego:

6. Położenie numeru seryjnego



Przygotowanie

Baterie

Twój aparat słuchowy jest zasilany za pomocą baterii. Rozmiar baterii jest oznaczony żółtym kolorem kodowym (10) na opakowaniu.

W celu założenia lub wymiany baterii:

1. Otwórz pokrywę komory baterii, podważając ją paznokciem.
2. Ostrożnie uchyl pokrywę i wyjmij baterię.
3. Zdejmij folię zabezpieczającą z nowej baterii.
4. Załóż baterię tak, by jej biegun dodatni (płaska strona) znalazł się po stronie oznaczonej na pokrywie komory znakiem „+”.
5. Zamknij pokrywę baterii.



Ostrzeżenia

Baterie stwarzają zagrożenie w razie połknięcia. W celu zapobieżenia omyłkowemu połknięciu baterii:



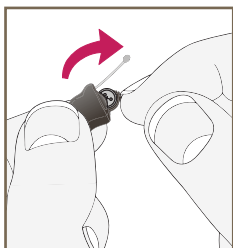
Przechowuj baterie poza zasięgiem dzieci i zwierząt



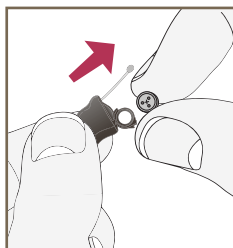
Sprawdź swoje lekarstwa przed ich połknięciem – baterie łatwo pomylić z tabletkami



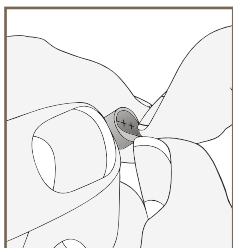
Nie wkładaj baterii do ust, by ich niechcący nie połknąć.



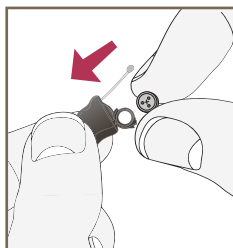
1



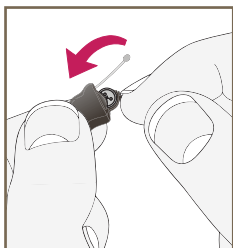
2



3



4



5

Przygotowanie

Sygnal ostrzegawczy wyczerpania baterii

W przypadku, gdy napięcie baterii znacznie zmaleje, aparat wyemituje sygnał ostrzegawczy. Aparat będzie jeszcze pracował około 5 minut*, o ile nie wymienisz baterii. Tuż przed przerwaniem pracy z powodu wyczerpania baterii aparat ponownie wyemituje sygnał ostrzegawczy.

**Rzeczywisty czas pomiędzy emisją sygnału ostrzegawczego o wyczerpaniu baterii, a wyłączeniem się aparatu zależy od poziomu hałasu w otoczeniu i marki użytej baterii.*

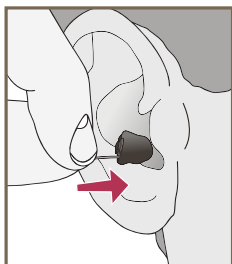
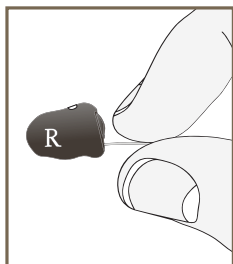
Użyteczne wskazówki

- NIGDY NIE ZAMYKAJ KOMORY BATERII NA SIŁĘ, może to bowiem doprowadzić do poważnego uszkodzenia aparatu. Jeśli pokrywa komory nie chce się zamknąć, to bateria założona jest nieprawidłowo.
- Nie otwieraj pokrywy baterii zbyt szeroko, może to bowiem spowodować jej uszkodzenie.
- Ze względu na małe rozmiary baterii, najlepiej wymieniać je nad stołem w celu uniknięcia ryzyka upadku aparatu lub baterii na podłogę.
- Zużyte baterie wyrzucaj niezwłocznie do właściwych pojemników, zgodnie z przepisami o ochronie środowiska.
- Ponieważ baterie różnią się wielkością i wydajnością, skorzystaj z porady protetyka słuchu w celu weryfikacji, czy stosujesz właściwy rodzaj baterii.

Zakładanie i zdejmowanie

Jest niezwykle ważne, by ściśle współpracować z protetykiem słu-
chu w celu nauczenia się właściwej techniki zakładania aparatu, któ-
ra zależy od indywidualnej budowy ucha pacjenta. Nieprawidłowe
założenie aparatu może skutkować dyskomfortem i pogorszeniem
jakości odbieranego dźwięku.

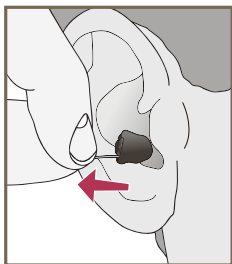
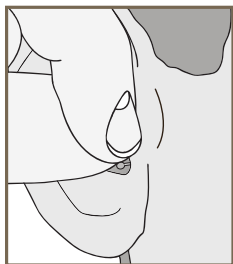
Zakładanie aparatu:



- 1) Określ stronę, na którą przeznaczony jest aparat, poprzez iden-
tyfikację wskaźnika strony na jego obudowie.
- 2) Ujmij aparat ręką po tej samej stronie i skieruj punktem wskaźni-
kowym ku górze.
- 3) Wprowadź aparat do przewodu słuchowego.
- 4) Wciśnij aparat na miejsce posługując się uchwytem jako wskaź-
nikiem właściwej głębokości wprowadzenia aparatu.

Przygotowanie

Wymowanie aparatu słuchowego:



Ciągnąc za uchwyt do wyjmowania znajdujący się na dolnej ścianie przewodu słuchowego delikatnie wyjmij aparat z ucha.

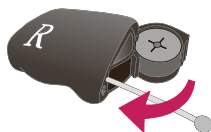
Pomocne wskazówki

- Przez jakiś czas po założeniu aparatu może on powodować nieprzyjemne wrażenie dotykowe, ale po pewnym czasie następuje przyzwyczajenie do jego obecności w przewodzie słuchowym. Czasem może być konieczne stopniowe wydłużanie czasu noszenia aparatu w celu ułatwienia przyzwyczajania się do jego obecności. W tym celu należy skorzystać z pomocy protetyka słuchu.
- Obecność przedmiotów w przewodzie słuchowym może sprzyjać niewielkim podrażnieniom i stanom zapalnym. W takich przypadkach należy skontaktować się ze swoim protetykiem słuchu.
- W przypadku pojawienia się rzeczywistej reakcji uczuleniowej należy skontaktować się ze swoim protetykiem słuchu.
- Pojawienie się dużego obrzęku, obfitej wydzieliny z ucha, nadmiaru woskowiny czy innych nietypowych objawów, wymaga niezwłocznego zasięgnięcia porady lekarskiej.
- W razie potrzeby można nanieść niewielką ilość Oto-Ease na zewnętrzną powierzchnię aparatu, dbając o to, by preparat nie dostał się do otworu mikrofonu lub słuchawki.
- Przy zakładaniu pomocne może być wyprostowanie przewodu słuchowego zewnętrznego poprzez pociągnięcie małżowiny usznej ku górze wolną ręką. Po prawidłowym założeniu aparatu jest on pewnie umocowany i nie powoduje uczucia dyskomfortu.
- Sprawdź, czy aparat został prawidłowo założony, poprzez weryfikację położenia uchwytu do wyciągania za pomocą lusterka. W razie potrzeby skoryguj zgodnie ze wskazówkami protetyka słuchu.

Włączanie i wyłączanie

Włączanie:

Włóż baterię i dokładnie zamknij pokrywę komory baterii.



Wyłączanie:

Otwórz pokrywę komory baterii tak, by bateria nie dotykała styków.

Niektóre aparaty słuchowe są wyposażone w funkcję Power-On delay. Twój protetyk zaznaczy kwadracik w poniższym okienku, jeśli Twój aparat słuchowy ma uruchomioną tę opcję.

Mój aparat ma uruchomioną funkcję Power-On delay

Funkcja Power-On delay powoduje kilkusekundową zwłokę w uruchomieniu urządzenia po jego włączeniu. Dzięki temu możesz założyć aparat, zanim zacznie on wzmacniać dźwięki z otoczenia. Możesz usłyszeć serię sygnałów ostrzegawczych, informujących Cię, że urządzenie jest w pełni uruchomione.

Regulacja głośności

- Mój aparat słuchowy pozwala regulować głośność za pomocą funkcji sterowania T2. Patrz str. 12.

Aparat został zaprogramowany przez protetyka na konkretny poziom głośności. Jeśli jednak dźwięk jest zbyt głośny lub za cichy, prosimy skontaktować się z protetykiem w celu przeprowadzenia regulacji.

- Mój aparat słuchowy pozwala zmieniać programy za pomocą funkcji sterowania T2. Przeczytaj akapit poniżej.
- Mój aparat słuchowy nie pozwala zmieniać programów za pomocą funkcji sterowania T2. Patrz str. 14.

Program	Ton	Komunikat	Otoczenie
1	1 ton	„Jeden”	Normalne
2	2 tony	„Dwa”	
3	3 tony	„Trzy”	
4	4 tony	„Cztery”	

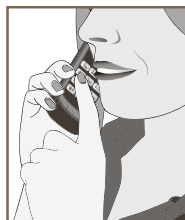
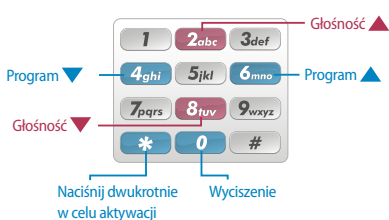
Funkcja Sterowanie T2 (za pomocą wybierania tonowego)

- Mój aparat słuchowy obsługuje funkcję sterowania T2. Przeczytaj rozdział poniżej.
- Mój aparat słuchowy nie obsługuje funkcji sterowania T2. Patrz str. 14.

Do sterowania ustawieniami swojego aparatu słuchowego możesz wykorzystać telefon komórkowy, albo bezprzewodowy lub przewodowy aparat telefoniczny za pomocą wybierania tonowego (naciskanie klawiszy powoduje emisję dźwięków o różnej wysokości). Jeśli Twój telefon nie emituje tych dźwięków, skorzystaj z podręcznika użytkownika lub pomocy operatora telefonicznego.

- Trzymaj słuchawkę około 8 cm od ucha
- Naciśnij ** w celu aktywacji funkcji Sterowanie T² (jej aktywność jest sygnalizowana emisją serii tonów, co wskazuje na gotowość do przyjmowania poleceń)
- Naciśnij przycisk telefonu odpowiadający żądanej funkcji
- Sterowanie T² przejdzie w tryb nieaktywny po 20 sekundach.

Przypisanie poszczególnych funkcji sterujących aparatu słuchowego do klawiatury telefonu przy zdalnym sterowaniu.



Rozwiązywanie problemów

OBJAWY	MOŻLIWA PRZYCZYNA	ROZWIĄZANIE
<p>Aparat słuchowy nie reaguje na polecenia z klawiatury telefonu</p>	<p>Klawiatura nie obsługuje wybierania tonowego</p>	<p>Skorzystaj z podręcznika użytkownika telefonu w celu aktywacji wybierania tonowego</p>
	<p>Sterowanie T² nie aktywowane przed wydaniem polecenia</p>	<p>Naciśnij ** i czekaj aż usłyszysz sygnał aktywacji funkcji Sterowanie T²</p>
	<p>Telefon zbyt daleko od aparatu słuchowego</p>	<p>Przysuń telefon do mikrofonu aparatu słuchowego</p>
	<p>Naciśnięto nieprawidłowy przycisk</p>	<p>Naciśnij ** w celu aktywacji, a następnie 2 lub 8 w celu zwiększenia lub zmniejszenia głośności, albo 4 lub 6 w celu zmiany programu, jeśli urządzenie obsługuje wiele programów</p>
<p>Aparat słuchowy odpowiada, ale nie reaguje na dalsze polecenia</p>	<p>Sterowanie T² samoczynnie wyłącza się po upływie 20 s od ostatniego polecenia</p>	<p>Naciśnij ** w celu aktywacji, a następnie przycisk aktywujący żądane działanie</p>

Korzystanie z telefonu

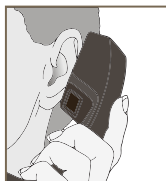
Twój aparat słuchowy posiada funkcję dostosowania do rozmowy telefonicznej, ułatwiającą wygodne korzystanie z telefonu. Protetyk zaznaczy odpowiednią rubrykę poniżej celem określenia ustawień telefonicznych Twojego aparatu.

Ustawienie telefoniczne mojego aparatu to:

- Włączona funkcja sygnalizacji dźwiękowej przełączenia aparatu w tryb rozmowy telefonicznej.

Ogólne wskazówki dotyczące korzystania z telefonu

Niektóre aparaty pracują najlepiej, kiedy słuchawka jest trzymana blisko, ale nie przykrywa całkowicie małżowiny. W przypadku, gdy podczas rozmowy słyszalne są gwizdy (sprężenia zwrotne), należy odchylić słuchawkę pod pewnym kątem tak, by gwizdy ustały. Odpowiednich instrukcji udzieli Ci Twój protetyk słuchu.



ZASTRZEŻENIE – niektórzy użytkownicy aparatów słuchowych donoszą o pojawianiu się w nich gwizdów podczas korzystania z telefonów komórkowych, co wskazuje na niezgodność telefonu i aparatu. Zgodnie z normą ANSI C63.19 (ANSI C63.19-2006 Narodowe Amerykańskie Metody Badania Zgodności Pomiedzy Bezprzewodowymi Urządzeniami Telekomunikacyjnymi i Aparatami Słuchowymi), zgodność konkretnego aparatu słuchowego i telefonu komórkowego może być oszacowana poprzez dodanie ratingu odporności aparatu słuchowego do ratingu emisji telefonu komórkowego. Na przykład suma ratingu aparatu słuchowego równego 2 (M2/T2) i telefonu równego 3 (M3/T3) wynosi 5. W każdym przypadku, gdy suma ta wynosi co najmniej 5, można spodziewać się zdolności do „normalnego użytkowania”, zaś gdy wynosi 6 lub więcej, można spodziewać się „doskonałej wydajności” wzajemnej współpracy urządzeń.

Odporność opisywanego aparatu słuchowego wynosi co najmniej M2 / T2. Pomiary wydajności sprzętu, kategorie i system klasyfikacji są przedstawione w oparciu o najlepszą dostępną wiedzę, ale nie można zagwarantować satysfakcji wszystkich użytkowników.

UWAGA: Wydajność poszczególnych egzemplarzy aparatów słuchowych może różnić się przy współpracy z poszczególnymi telefonami komórkowymi. Dlatego użytkownik powinien wypróbować współdziałanie aparatu słuchowego ze swoim telefonem, albo, jeśli nabywa nowy telefon, wypróbować skuteczność jego współpracy z posiadanym aparatem słuchowym przed zakupem. W celu uzyskania dodatkowych wskazówek należy poprosić dostawcę telefonów komórkowych o broszurę zatytułowaną „Zgodność aparatów słuchowych z cyfrowymi bezprzewodowymi telefonami komórkowymi”.

Funkcja przypominania

Niektóre aparaty posiadają funkcję przypominania o konieczności umówienia terminu kolejnej wizyty. Protetyk zaznaczy właściwą rubrykę poniżej, określającą czy funkcja ta została aktywowana w Twoim aparacie.

Funkcja przypominania o wizycie została uruchomiona.

Jako wskaźnik wybrany został:

- Komunikat głosowy („Umów termin wizyty”)
- Sygnał dźwiękowy

Działanie funkcji jest automatyczne – w przypadku jej uruchomienia należy skontaktować się ze swoim protetykiem słuchu.

Zestawienie konfiguracji programów

	Otoczenie	Sygnalizacja włączona	Rodzaj sygnalizacji
Program 1	Normalne	<input type="checkbox"/> Tak <input type="checkbox"/> Nie	<input type="checkbox"/> Głos <input type="checkbox"/> 1 ton
Program 2		<input type="checkbox"/> Tak <input type="checkbox"/> Nie	<input type="checkbox"/> Głos <input type="checkbox"/> 2 tony <input type="checkbox"/> Seria tonów
Program 3		<input type="checkbox"/> Tak <input type="checkbox"/> Nie	<input type="checkbox"/> Głos <input type="checkbox"/> 3 tony <input type="checkbox"/> Seria tonów
Program 4		<input type="checkbox"/> Tak <input type="checkbox"/> Nie	<input type="checkbox"/> Głos <input type="checkbox"/> 4 tony <input type="checkbox"/> Seria tonów
Bateria na wyczerpaniu	—	<input type="checkbox"/> Tak <input type="checkbox"/> Nie	<input type="checkbox"/> Głos <input type="checkbox"/> Seria tonów
Aparat włączony	—		Seria tonów
Wyciszenie	—	<input type="checkbox"/> Tak <input type="checkbox"/> Nie	Seria tonów
Autodiagnostyka	—	<input type="checkbox"/> Tak <input type="checkbox"/> Nie	<input type="checkbox"/> Głos <input type="checkbox"/> Seria tonów
Przypomnienie	—	<input type="checkbox"/> Tak <input type="checkbox"/> Nie	<input type="checkbox"/> Głos <input type="checkbox"/> Seria tonów

Konserwacja aparatu

Ze względu na indywidualną zmienność fizjologii ucha, konserwacja aparatu może różnić się u różnych osób. Protetyk słuchu pomoże Ci ustalić najbardziej odpowiednie działania w Twoim przypadku.

Ogólne zasady konserwacji aparatu:

- a. Sprawdzaj aparat w dobrym oświetleniu, w razie potrzeby za pomocą szkła powiększającego, w celu odpowiedniego obeznania z wyglądem prawidłowo obsługiwanego aparatu słuchowego.
- b. Najlepiej jest codziennie przed założeniem aparatu wytrzeć jego obudowę miękką ściereczką.
- c. Codziennie rano sprawdzaj otwory wlotowe mikrofonu i słuchawki, i usuwaj z nich szczoteczką wszelkie zanieczyszczenia.
- d. Zależnie od stanu ucha, konieczne może być stosowanie zestawu lub urządzenia osuszającego, w celu zapewnienia właściwej skuteczności działania aparatu. Zasięgnij w tym zakresie porady protetyka słuchu.

Protetyk słuchu dostarczy Ci wszelkich informacji oraz wykona niezbędne czynności obsługowe aparatu, w miarę potrzeby.

Konserwacja aparatu słuchowego

Użyteczne wskazówki

- W czasie gdy nie używasz aparatu, pozostaw go z otwartą komorą baterii, w celu umożliwienia odparowania wilgoci.
- W czasie gdy aparat nie jest używany, wyjmij z niego baterię i przechowuj go w dołączonym do zestawu pojemniku:
 - w suchym i bezpiecznym miejscu
 - bez narażania na bezpośrednie działania światła słonecznego i ekstremalnych temperatur
 - w miejscu łatwym dla Ciebie do odnalezienia
 - w miejscu niedostępnym dla dzieci i zwierząt.
- Nie rozbieraj aparatu słuchowego i nie wprowadzaj do jego wnętrza narzędzi do czyszczenia.

Konserwacja aparatu słuchowego

Obsługa techniczna i naprawy

Jeżeli z jakiejś przyczyny aparat słuchowy nie pracuje prawidłowo NIE próbuj samodzielnie go naprawiać. Próba samodzielnej naprawy aparatu może skutkować nie tylko utratą gwarancji i ewentualnego ubezpieczenia, ale także dalszym jego uszkodzeniem. W przypadku, gdy urządzenie zawiodło lub działa nieprawidłowo, ustal możliwe rozwiązanie problemu posługując się tabelką. Jeśli problem nie został usunięty, skontaktuj się ze swoim protetykiem słuchu lub poradnią.

Rozwiązywanie problemów

OBJAWY	MOŻLIWE PRZYCZYNY	ROZWIĄZANIA
Za mała głośność	Słaba bateria	Wymień baterię
	Zanieczyszczenie mikrofonu lub słuchawki	Wyczyść szczoteczką otwory mikrofonu i słuchawki
	Oslabienie słuchu	Skontaktuj się z protetykiem słuchu
Niestabilna wydajność	Słaba bateria	Wymień baterię
Nieczysty, zniekształcony dźwięk	Słaba bateria	Wymień baterię
	Uszkodzenie aparatu	Skontaktuj się z protetykiem słuchu
Brak działania	Słaba bateria	Wymień baterię
	Zanieczyszczenie mikrofonu lub słuchawki	Wyczyść szczoteczką otwory mikrofonu i słuchawki

Wskazówki dla poprawy komunikacji

Protetyk słuchu zaleci właściwy plan postępowania, pomocny w adaptacji do Twojego nowego aparatu słuchowego. Weźmie przy tym pod uwagę praktykę, czas i cierpliwość niezbędne do uzyskania adaptacji Twojego mózgu do dźwięków o nowym charakterze, emitowanych przez aparat słuchowy. Słuch jest zaledwie częścią dostępnych dla nas możliwości przekazywania myśli, idei i emocji. Czytanie z ruchu warg, mimiki i gestykulacji mogą wspomagać proces uczenia i uzupełniać to, czego nie zdoła uzyskać samo tylko wzmocnienie dźwięków.

Zapoznaj się z następującymi prostymi wskazówkami wspomagającymi skuteczność porozumiewania się:

Dla Ciebie

- Przybliż się i patrz na rozmówcę
- W cichym pokoju siadaj naprzeciw rozmówcy
- Wypróbuj różne miejsca, by uzyskać najlepsze warunki akustyczne
- Ogranicz do minimum czynniki rozpraszające
- Dźwięki z otoczenia mogą z początku przeszkadzać, pamiętaj jednak, że przez jakiś czas w ogóle ich nie słyszałeś

Wskazówki dla poprawy komunikacji

- Pomóż innym zrozumieć, czego potrzebujesz. Pamiętaj, że ludzie nie widzą Twego ubytku słuchu
- Przyjmuj realistyczne oczekiwania względem tego, co Twój aparat słuchowy może dokonać, a czego nie.
- Poprawa słyszenia dzięki aparatowi słuchowemu jest wyuczoną umiejętnością, zależną od motywacji, ćwiczenia i cierpliwości.

Dla Twojej rodziny i przyjaciół

Rodzina i przyjaciele także są dotknięci Twoim ubytkiem słuchu. Wymagaj od nich, aby:

- Zwracali Twoją uwagę zanim zaczną mówić
- Patrzyli na Ciebie lub siadali naprzeciwko w cichym pomieszczeniu
- Mówili wyraźnie i z normalną szybkością i głośnością. Krzyk tak naprawdę czyni zrozumienie trudniejszym.
- Raczej powtarzali tę samą treść innymi słowami, niż powtarzali te same słowa. Myśl wypowiedziana za pomocą innych słów może być łatwiejsza do zrozumienia.
- Minimalizowali czynniki rozpraszające podczas mówienia.



Experience more.™

Światowy producent urządzeń do wspomagania i ochrony
słuchu, z siedzibą w Eden Prairie, Minnesota, USA

STARKEY LABORATORIES POLAND Sp. z o.o.

ul. Wirazowa 119, 02-145 Warszawa

tel. 22 878 00 37, 22 878 00 38

www.starkey.com • www.starkey.com.pl • www.starkeypro.com

e-mail: starkey@starkey.com.pl